

24 heures

Supplément
20KM de
Lausanne

Semaine 16
N°92



20KM de Lausanne Au bout de l'effort, la récompense

Quelle que soit la distance choisie, la 3^e course la plus populaire de Suisse apportera son lot d'émotions et de satisfactions, les 28 et 29 avril





Bonheur partagé aux 20KM de Lausanne.

Sponsor principal des 20KM de Lausanne, nous vous convions à y vivre des moments d'exception. Ensemble, tout devient possible.

Heureux. Ensemble.

 **vaudoise**
Assurances

Une victoire sur soi-même

Pierre-Alain Schlosser

Journaliste



Apriori, il n'y a rien de plus basique que la course à pied. On part d'un point A, pour arriver à un point B.

Ce résumé simpliste ignore pourtant la substantifique moelle de ce sport. Car l'essentiel réside précisément entre les points A et B. Affirmer que la course est ennuyeuse, c'est regarder les deux tranches de pain du sandwich sans considérer le beurre, la moutarde, les cornichons, la salade, les oignons, les tomates séchées et le jambon cru. Dans tous les cas, c'est ce qu'il y a au milieu qui fait toute la saveur. Comme la vie ne peut se résumer à la naissance et à la mort.

Le jour de la course n'est rien d'autre que l'aboutissement de mois d'entraînements plus ou moins difficiles, d'exercices répétitifs dans la nature magnifique, parfois sous la pluie. Pour beaucoup, la date du 29 avril est gravée dans leur esprit et fait office de motivation, semaine après semaine. Cette apothéose festive récompense l'audace, l'abnégation, les ambitions. Le plaisir aussi d'avoir vécu une aventure avec et pour soi-même.

Parce que la course à pied est l'occasion d'apprendre à mieux se connaître. A mieux respirer. A mieux écouter son corps. A prendre plus de temps pour soi. A prendre soin de sa santé. A se ressourcer. Et c'est aussi l'apprentissage de l'humilité, car Dieu que le bitume est dur et le souffle court lorsqu'on atteint le bout de ses forces.

Peu importe sa cadence, sa morphologie, son look, son style, son origine ou ses différences, les 20KM de Lausanne mettent tout le monde sur un pied d'égalité. Sur les près de 30 000 inscriptions de cette année figurent les stars, les athlètes qui grimperont sur le podium. Une minorité inébranlable qui s'entraîne au quotidien et qui fait de la course une priorité. Et il y a les autres. Comme ceux



Les 20KM de Lausanne séduisent de plus en plus de coureuses. JEAN-BERNARD SIEBER

«Peu importe sa cadence, sa morphologie, son look, son style, son origine ou ses différences, les 20KM de Lausanne mettent tout le monde sur un pied d'égalité»

qui tenteront pour la première fois de terminer les 10 km ou les 20 km. Un exploit personnel qu'ils observent aujourd'hui avec la méfiance de l'alpi-

niste qui scrute les cimes depuis la plaine. Mais le 29 avril, ces audacieux ordinaires tiendront leur victoire et planteront un drapeau virtuel tout là-

haut, sur ce sommet qu'ils croyaient jusque-là infranchissable.

Certes, ils ne gagneront peut-être pas les 20KM de Lausanne cette année. Mais le vrai succès n'est-il pas ailleurs? Atteindre son but et revenir l'année suivante dans l'espoir de faire encore mieux est déjà un objectif remarquable. Il faut apprendre qu'une ambition modeste vaut mieux que pas d'ambition du tout.

A chacun sa victoire. Et à chacun de vivre ses 20 kils à sa façon.

24heures

24 heures, av. de la Gare 33, 1001 Lausanne **Rédacteur en chef:** Claude Ansermoz **Direction artistique:** Serge Gros

Coordination: Pierre-Alain Schlosser, Gaël Lasserre (20 KM de Lausanne) **Rédaction:** Pierre-Alain Schlosser, Brice Cheneval

Mise en pages: Cellule graphique **Impression:** CIL Centre d'impression Lausanne SA à Bussigny **Marketing:** Jean-Luc Avondet **Editeur:** Tamedia Publications romandes SA, directeur Serge Reymond, une publication de Tamedia AG. Indication de participations importantes selon article 322 CPS: CIL Centre d'Impression Lausanne SA, Editions Le Régional SA, Homegate AG, LC Lausanne-Cités SA, Société de Publications Nouvelles SPN SA.



Courir, prendre du plaisir, profiter.

Participez à la série de courses SportXX et recevez des primes fantastiques chez nous ainsi que chez nos partenaires.

Nous vous souhaitons d'ores et déjà beaucoup de succès!



Kerzerslauf	17.3.2018
20KM de Lausanne	28/29.4.2018
Luzerner Stadtlauf	28.4.2018
Auffahrtslauf St. Gallen	10.5.2018
Grand-Prix de Berne	19.5.2018
StraLugano	26/27.5.2018
SOLA Bâle	2.6.2018
Course féminine suisse de Berne	10.6.2018
Greifenseelauf	22.9.2018
Course Morat-Fribourg	7.10.2018
Hallwilerseelauf	13.10.2018

➔ Plus d'informations sur sportxx.ch/serie-de-courses



isa® by importexa **FOURNISSEUR OFFICIEL** des 20km



Le service global IMPORTEXA

Création, design, confection, stockage, transport, distribution, vente en ligne:

nos spécialistes maîtrisent tous ces métiers. Ainsi, quels que soient vos besoins, nous vous proposerons des prestations exactement adaptées à vos projets et à votre entreprise.

Ce service global est notre marque distinctive.

Et c'est la valeur ajoutée qui convainc toujours plus de clients.

IMPORTEXA sa · route de Lavaux 2 · 1095 · www.importexa.com

Le succès des montres GPS a eu raison de l'ancien parcours

Trop court, le tracé des 20 km est rallongé de 500 m, mais un ravitaillement est rajouté à 17,5 km

Il faudra compter deux ou trois minutes de plus sur le temps de 2017. Cette année, le parcours des 20 km sera précisément rallongé de 485 m pour faire le compte. Car depuis 2007, le tracé ne mesurait réellement que 19,515 km. «La distance avait été calculée à mi-chaussée, explique Pascal Zuber, directeur de course. Or, la mesure se fait désormais sur la ligne idéale, en prenant les virages à la corde.»

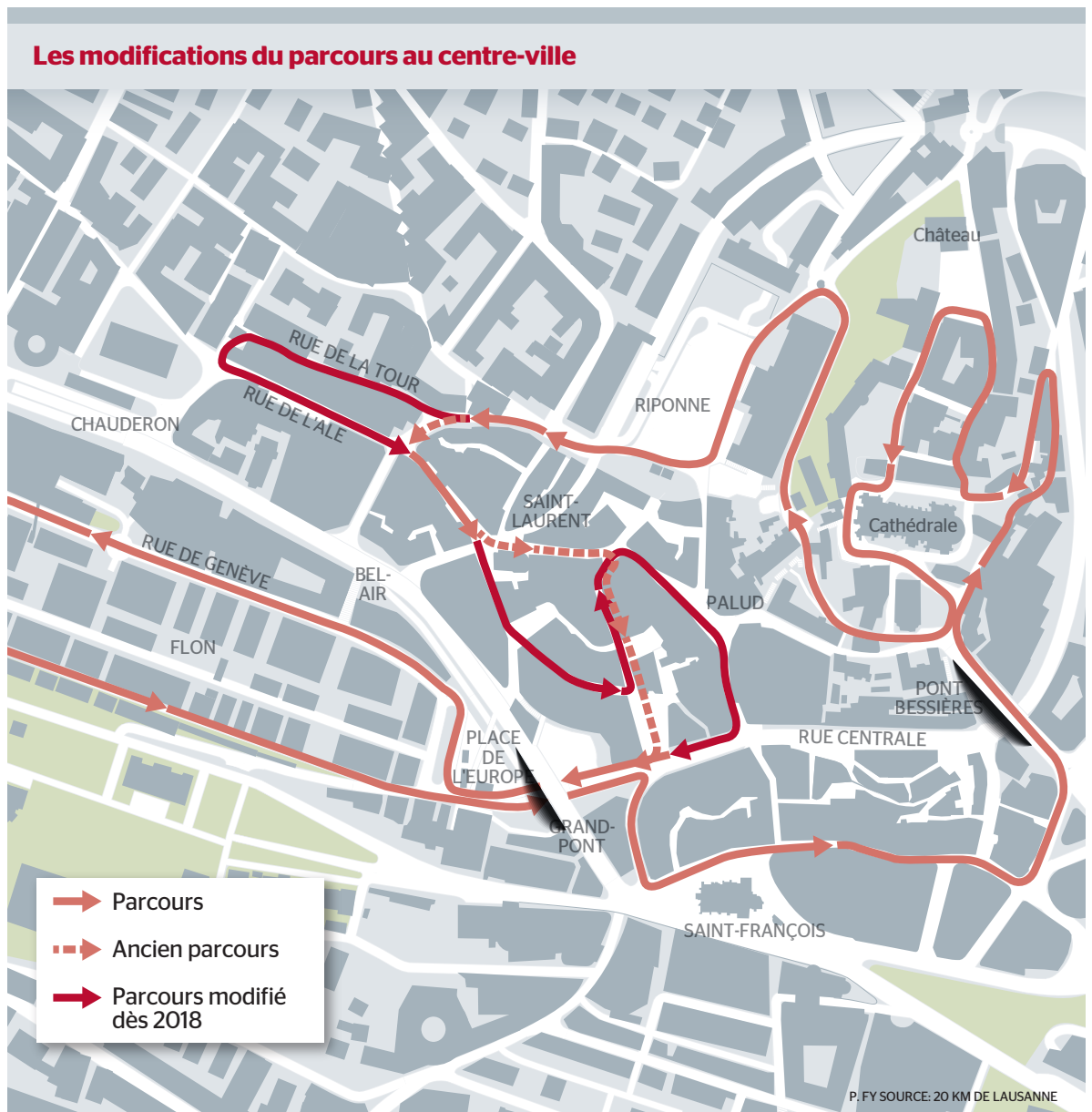
Avec l'essor des montres GPS, les concurrents de la distance reine étaient de plus en plus nombreux à constater que le compte n'y était pas. Et l'ont signalé au comité directeur. Ce dernier a donc pris la décision de rétablir une marque correspondant mètre pour mètre au nom de la manifestation.

Ainsi les hectomètres manquants seront compensés au centre-ville. Soit entre le km 13 et le km 14. «Désormais, en arrivant à la rue Neuve, on



«Depuis 1982, le parcours a changé à huit reprises! Principalement pour des questions de circulation, en ville»

Pascal Zuber, directeur de course



prendra la rue de la Tour, sous l'Ecole Saint-Roch, on tournera à la tour et on remontera la rue de l'Alé pour revenir à Saint-Laurent, décrit le directeur de course. Puis, on prendra le Grand-Saint-Jean, avant de remonter la Louve et passer la Palud. On reprendra alors la route habituelle à la rue Centrale.» Le nouveau tracé permettra de passer devant l'Hôtel de Ville, que l'on retrouvera cette année sur les médailles. La portion ajoutée est à plat ou en légère descente. Sauf une montée à la rue de la Louve.

Les Traîne-Savates à la mesure
Pour être certain que le nouveau parcours fasse bien 20 km, trois points de

référence ont été utilisés. Le logiciel du cadastre de Lausanne, ainsi que quatre coureurs des Traîne-Savates. Ceux-ci ont testé la distance, équipés de leur montre GPS. Enfin, deux représentants de Swiss Athletics valideront l'exactitude des 20 km en empruntant le parcours à VTT, une heure avant le premier départ, le 29 avril.

La distance mesurée par les coureurs des Traîne-Savates? 19,860 km. Mais les membres du club de Chevaux ne sont pas passés par la boucle de l'avenue Guisan, à Pully. «C'est à cet endroit que je rajouterai les 140 m manquants», précise Pascal Zuber.

La modification de quelque 500 m

fera à coup sûr jaser. Il faudra en effet établir un nouveau temps de référence. «Il y aura des critiques cette année, on s'y attend, convient le directeur de course. Mais l'année prochaine, tout sera oublié. Depuis 1982, le parcours a changé à huit reprises! Principalement pour des questions de circulation, en ville.»

Bonne nouvelle en revanche du côté des ravitaillements. Ceux-ci se trouveront aux km 4, 8, 12, 15 et un cinquième poste attendra les participants au giratoire de la Maladière, à 2,5 km de l'arrivée. De quoi permettre de retrouver un nouveau souffle avant la difficile relance sur Vidy.

Pierre-Alain Schlosser



hollygez

SPORT PREMIÈRE
samedi: 19h - 22h30

lapremiere.ch
facebook.com/rtslapremiere
La Première s'écoute aussi
en DAB+

RTS LA 1ÈRE

MACALUTEN

(24)heures

Les 20KM, c'est pas pour les lightos

sinon on vous l'aurait dit



vosre info
en direct

24heures.ch

Le juste prix d'une participation aux 20KM de Lausanne

Un départ dans la catégorie reine devrait coûter 117 francs, si l'on comptait l'ensemble des charges. Or, il n'est facturé que 35 francs aux participants. Explications

Le plaisir de courir n'a pas de prix. En revanche, celui de prendre le départ en a un. Un montant qui peut fluctuer d'une épreuve à l'autre, en fonction des prestations et des partenariats. Avec quelque 30 000 participants, les 20KM de Lausanne représentent la course le meilleur marché. L'épreuve reine ne coûte que 35 francs pour un adulte, alors que les enfants bénéficient de la gratuité. Seuls l'Escalade à Genève (35 francs pour 7,323 km) et le Fyne Terra à Yverdon (35 francs pour 21 km) rivalisent au niveau tarifaire.

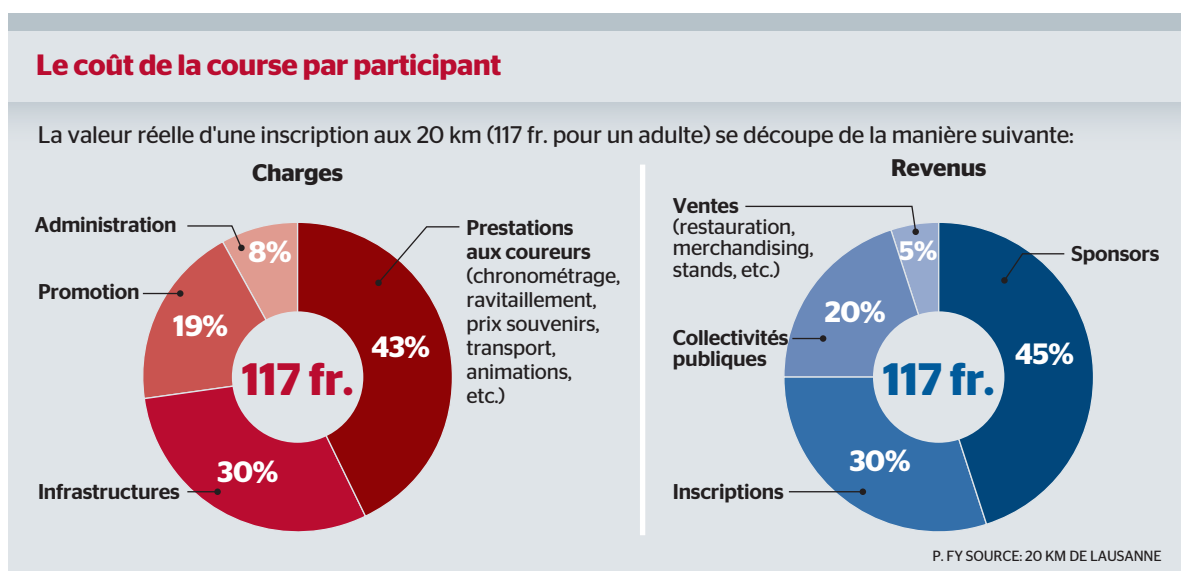
Mais combien vaut vraiment une inscription, si l'on prend en compte l'ensemble des charges? Chef du Service des sports de Lausanne et président du comité d'organisation, Patrice Iseli a ouvert ses classeurs. «Le budget des 20KM de Lausanne se monte à 1,75 million de francs, mentionne-t-il. Mais si nous ajoutons les prestations des services de la Ville et les salaires des employés, le budget réel est de l'ordre de 2,2 millions.» Une brève division (2 200 000 : 27 182) permet de constater qu'une inscription, toutes catégories confondues, revient en réalité à plus de 80 francs.

Si l'on regarde en détail les charges par catégories, on constate qu'une participation aux 2 km vaut 60 francs. Les 4 km valent 67 francs, alors que les 10 km et les 20 km coûtent respectivement 107 francs et 117 francs.

Le financement des sponsors

Ce qui fait la différence entre les épreuves? «La longueur du parcours détermine le prix, répond Patrice Iseli. Les 2 km et les 4 km se courent sur un circuit fermé, à Vidy. Alors que les 10 km et les 20 km, qui empruntent des routes, nécessitent plus de sécurité, de barriérage, de postes de ravitaillement et d'animation. L'investissement est donc plus conséquent sur ces deux épreuves.»

Dans la balance, les frais directs pèsent particulièrement. A savoir: le chronométrage, le T-shirt, la médaille et le ravitaillement. Ceux-ci coûtent 10,50 francs par adulte, 10 francs par



enfant. A cela il faut encore ajouter le montant des transports (accès libre sur tout le réseau suisse).

La promotion de l'épreuve (affichage dans tout le pays, imprimés, pub dans les différents médias) est un poste important dans le budget. Il se monte à un demi-million de francs. Environ 650 000 francs sont liés à la technique (dont le chronométrage, le ravitaillement, les prix souvenirs, les dossards), alors que 864 000 francs sont nécessaires aux infrastructures (en tenant compte des prestations de la Ville).



«Nous avons une mission de service public, celle d'encourager la pratique sportive auprès de la population»

Patrice Iseli, chef du Service des sports et président du comité d'organisation

Pour couvrir ces charges, pas de surprise. Ce sont les partenaires qui financent la course. «La moitié des revenus sont issus du sponsoring, alors que les inscriptions correspondent à 25% du budget», note Patrice Iseli. Le dernier quart provient des prestations des collectivités (*ndlr: sécurité, nettoyage, administration, etc.*) et des ventes.

Bonne opération

L'argent public investi dans une telle organisation est a priori une bonne opération pour une commune. «Les

20KM sont devenus un événement rassembleur, rappelle le chef du Service des sports. C'est une fête qui fait partie de l'identité de Lausanne. Il s'agit aussi d'un outil de promotion du sport et de la ville. Nous avons une mission de service public, celle d'encourager la pratique sportive auprès de la population. Tout cela participe à notre politique de promotion du mouvement, spécialement auprès des jeunes puisque, depuis la première édition, ils courent gratuitement aux 20KM.»

Pierre-Alain Schlosser

Finance d'inscription de 10 courses populaires

	LIEU D'ARRIVÉE	DISTANCE EN KM	PRIX EN FR.
20KM de Lausanne	Lausanne	20,0	35
Course de l'Escalade	Genève	7,323	35
Fyne Terra	Yverdon	21,1	35
GP de Berne	Berne	16,0	48
Course du Duc	Genève	9,58	48
Lausanne Marathon	Lausanne	21,1	52
Morat-Fribourg	Fribourg	17,0	54
Kerzerslauf	Chiètres	15,0	55
Romande Energie Run	Nyon	21,1	58
Frauenlauf	Berne	10,0	63

Calculé sur un tarif adulte, 2 mois avant la course, avec option médaille. Certains tarifs incluent le transport depuis le domicile, d'autres pas.

P. FY SOURCE: 20 KM DE LAUSANNE

Souvenirs de l'édition 2017



Ça rigole! Déjà à l'heure des échauffements, l'ambiance est conviviale.



Les orchestres font le show.



Pascal Zuber scrute la course, à l'arrière de la BMW de Patrice Iseli.



Tola Yazew Sisay et Alex Kibarus, 2^e et 1^{er} de l'épreuve reine.



«Titoune», fidèle parmi les fidèles des courses romandes.



Dans les coulisses, les 20 kils vendent du rêve. Cette jeune participante repartira avec des étoiles plein les yeux.



Courir en famille et se fabriquer des souvenirs.

Accueil des enfants perdus

Si vous croisez un enfant qui cherche ses parents, prière de l'amener au stand information situé devant l'entrée du stade Pierre-de-Coubertin.

Action soutenue

Les 20 kils soutiennent la Fondation Planètes Enfants Malades, qui s'est donné comme mission d'améliorer le quotidien et le bien-être des jeunes patients au CHUV et à l'Hôpital de l'Enfance sous le slogan «Faire la différence pour redonner le sourire aux enfants».

Animations place de fête

Stands et animations pour les enfants proposés par **La Vaudoise, Rivella** et **JOJ Lausanne 2020**. Maquillage à l'aérographe proposé par **McDonald's**.

Consigne valeurs et dépôt des sacs

Le samedi, de 11 h 30 à 17 h 30, et le dimanche, de 8 h à 15 h 30, les sacs de sport peuvent être déposés dans les tribunes nord du stade Samaranch. Périmètre sécurisé (seules les personnes munies d'un dossard ont accès au stade), mais sacs non surveillés. Les valeurs uniquement (et non les affaires en général) peuvent être consignées sous les tentes situées à l'entrée du stade. Un talon détachable du dossard sert de contremarque.

Départs par bloc

Départ à la performance: les départs se font par bloc selon l'indication de temps transmise lors de l'inscription. 20 km: départ de 9 h 30 à 10 h 02 et 10 km de 12 h 15 à 13 h 11. Sans indication de temps, le coureur sera placé dans les derniers blocs. Il doit se rendre, au min. 10 minutes avant le départ, dans le numéro de bloc indiqué sur le dossard!

Dossards

Le retrait des dossards s'effectue, au plus tard 1 h avant votre départ, au nord du stade Samaranch. Nous vous prions de vous munir de votre confirmation d'inscription ou de votre preuve de paiement. Ces documents peuvent être utiles en cas de problème. Heures d'ouverture: de 17 h à 20 h, sa de 8 h à 17 h et di dès 8 h. Les classements sont établis avec le temps net.

Echauffement et stretching

En alternance toute la journée dès 8 h 45 le samedi et dès 9 h 10 le dimanche sur le parking à côté du départ, offerts par la Suva.

Garderie

Gratuite pour les enfants des coureurs (sur présentation d'une carte

d'identité), âgés de 3 à 12 ans, à la Maison de l'Enfance de la Vallée de la Jeunesse le dimanche uniquement de 8 h à 15 h 30. Attention, le nombre de places étant limité, merci de compléter le formulaire ad hoc sur www.20km.ch/garderie. Accueil organisé par le **Centre vaudois d'aide à la jeunesse** (CVAJ) avec l'appui du **Service d'accueil de jour de l'enfance** (SAJE) de la Ville de Lausanne.

Infirmierie

Elle est située sur le site du stade Pierre-de-Coubertin.

Les 20 kils en live

Suivez les 20 kils en live depuis notre page Facebook, notre fil Twitter ou sur **La Télé** avec toutes les courses en direct le samedi et le dimanche!

Massages officiels

Sur le stade Pierre-de-Coubertin et à proximité du départ avec l'équipe du **Perskindol SQUAD**, le dimanche de 8 h à 16 h. Le samedi, le **Perskindol SQUAD** sera présent à proximité du départ sur le site des échauffements.

Migros MyRun

Souriez lors de votre course! Grâce aux différentes caméras d'iRewind sur le parcours, vous pouvez revivre votre course en regardant votre clip Migros MyRun. Ce service est offert par **impuls**, l'initiative santé de la **Migros** et est disponible dès le lundi, 30 avril sur le site www.migros-impuls.ch/courses-populaires

Médailles

Pour garder un beau souvenir de ce week-end de fête, vous pouvez acheter une plaquette gravée et personnalisée affichant votre performance. Pour recevoir cette plaquette, si ce n'est déjà fait, vous pourrez passer payer la somme de Fr. 6.- au couloir «Problèmes» sous la tente des dossards jusqu'au dimanche 29 avril à 13 h.

Meneurs d'allure

Les meneurs d'allure sont repérables grâce à leur oriflamme de couleur. Ils assureront les temps finaux suivants: 10 km en 45 minutes, 50 minutes, 55 minutes, 1 h, 1 h 05, 1 h 10 et 20 km en 1 h 30, 1 h 40, 1 h 50, 2 h, 2 h 10. Dans la mesure du possible, un meneur d'allure se trouvera dans chaque bloc de départ de l'allure concernée.

Parcours piétons SiL

Afin de faciliter votre arrivée sur le site des 20KM de Lausanne, les SiL, partenaires et fournisseurs officiels de l'événement, vous accompagnent jusqu'au départ de la course grâce à un parcours balisé au moyen d'un marquage au sol: pl. de la Gare Lausanne pour rejoindre le métro M2 -

50 m; Arrêt Ouchy-Olympique (M2) - 2 km jusqu'au départ de la course; Arrêt Malley (M1) - 1 km jusqu'au départ de la course.

Photos

Notre partenaire **Alpha Foto** prendra des photos des coureurs en différents points du parcours. Les photos vous seront envoyées après la course par Alpha Foto, envoi sans obligation d'achat. Si vous ne souhaitez pas bénéficier de ce service automatique, vous pouvez vous désinscrire directement auprès d'alphafoto.com. Ces images sont également exposées quelques jours après la course sur www.alphafoto.com. Elles peuvent y être commandées en version imprimable, en différents formats ainsi qu'en format électronique.

Podium

Le podium de toutes les courses est situé dans le stade Pierre-de-Coubertin. En cas de mauvais temps, le podium des 10 et 20 km sera déplacé sur la place de fête. Les cérémonies protocolaires auront lieu après l'arrivée de chaque course.

Prix souvenir

Chaque participant reçoit une médaille ainsi qu'un T-shirt **Importexa** (taille non garantie). Les dix premiers enfants de chaque catégorie **BCV Juniors** sont récompensés sur le podium installé à l'entrée du stade Pierre-de-Coubertin. Un Prize Money, sous forme de bons **SportXX**, valables dans toutes les enseignes du groupe Migros, est distribué aux cinq premiers du classement scratch des 10 et 20 km femmes et hommes. Les trois premiers de chaque catégorie des 10 et 20 km et les trois premières équipes recevront leur prix par la poste.

Ravitaillement

Le samedi, ravitaillement liquide à l'arrivée avec Henniez et Rivella. Le samedi, tout comme le dimanche, des pommes sont offertes à tous les coureurs à l'arrivée par **Ardentis Cliniques Dentaires**. Le dimanche, ravitaillement liquide sur le parcours et à l'arrivée proposé par **Sponser, Henniez et Rivella**. Grâce au Groupe **Orlati** un nouveau ravitaillement est proposé sur les courses des 10 et 20 km. Au départ le dimanche, vous retrouverez également trois fontaines à eau mises à disposition gracieusement par **Eauservice**. Plus d'information: www.20km.ch/ravitaillements

Résultats et diplômes

La liste des résultats et le téléchargement de votre diplôme seront disponibles le jour même sur le site www.20km.ch

Retrouvailles parents-enfants

Une couleur verte, bleue ou rouge est imprimée sur le dossard des enfants pour chacune des catégories BCV Juniors (cat. 1 à 12). L'aire d'arrivée dans le stade Pierre-de-Coubertin sera séparée en trois zones délimitées par des ballons de même couleur (verts, bleus et rouges). Les parents seront priés de venir chercher leur(s) enfant(s) à la sortie de la zone de couleur correspondant à la couleur de leur dossard.

Running Series SportXX

Avec **SportXX**, «plus vous courez, plus vous en profitez». A chaque participation à l'une des onze courses sponsorisées par SportXX, les participants reçoivent un bon d'achat SportXX et un point de course. Ceux-là peuvent être échangés contre des bons Fitnessparc Migros, un abonnement Silver à running. COACH et un cours de course à pied Markus Ryffel's. Plus d'informations: www.sportxx.ch/fr/cp.laufserie

SMS

Résultat par SMS offert par la **BCV**. Le coureur peut inscrire son numéro de mobile depuis l'adresse www.20km.ch/SMS

Temps intermédiaire

Un temps intermédiaire vous est proposé au 5^e, 10^e, 15^e et 19^e km du parcours des 20 km.

Transports publics

Tous les participants bénéficient d'un aller-retour gratuit en transports publics, de leur lieu de domicile à celui de la manifestation sur l'ensemble du rayon de validité de l'abonnement général selon l'itinéraire habituel en 2^e classe. Après vous être inscrit, vous avez reçu, avec votre confirmation d'inscription envoyée la semaine du 16 au 20 avril, un courriel vous indiquant vos deux codes promotionnels personnels. Avec ces codes promotionnels, vous pourrez imprimer deux billets gratuits (un pour l'aller et un pour le retour), cela exclusivement sur le site des CFF. Le **Swiss Runners ticket** est personnel. Pour le retour, il est valable uniquement accompagné du dossard de la course. Le voyage peut avoir lieu entre le vendredi 27 avril et le lundi 30 avril 2018. Vous trouverez plus d'informations sur www.20km.ch/tickets.

Vestiaires non surveillés

Stade Pierre-de-Coubertin et stade Juan-Antonio-Samaranch. Cadenas personnel conseillé.

Samedi 28 avril

Course BCV Juniors 4 km

CATÉGORIES	ANNÉES	DÉPART
Cat. 1 Filles 15-16	2002-2003	09:00
Cat. 2 Garçons 15-16	2002-2003	09:30
Cat. 3 Filles 13-14	2004-2005	10:00
Cat. 4 Garçons 13-14	2004-2005	10:30
Cat. 5 Filles 11-12	2006-2007	11:00
Cat. 6 Garçons 11-12	2006-2007	11:30

Courir pour le plaisir - 4 km - payant

Cat. 13 Courir pour le plaisir I	2012 et avant	12:00
Cat. 14 Courir pour le plaisir II	2012 et avant	12:10
Cat. 15 Courir pour le plaisir III	2012 et avant	12:20
Cat. 16 Courir pour le plaisir IV	2012 et avant	12:30

Course BCV Juniors 2 km

Cat. 7 Filles 10	2008	13:00
Cat. 8 Garçons 10	2008	13:25
Cat. 9 Filles 9	2009	13:50
Cat. 10 Garçons 9	2009	14:15
Cat. 11 Filles 7-8	2010-2011	14:40
Cat. 12 Garçons 7-8	2010-2011	15:05

Courir pour un petit plaisir - 2 km - payant

Cat. 20 Courir pour un petit plaisir I	2013 et avant	15:30
Cat. 21 Courir pour un petit plaisir II	2013 et avant	15:40
Cat. 22 Courir pour un petit plaisir III	2013 et avant	15:50
Cat. 23 Courir pour un petit plaisir IV	2013 et avant	16:00
Cat. 24 Courir pour un petit plaisir V	2013 et avant	16:10
Cat. 25 Courir pour un petit plaisir VI	2013 et avant	16:20
Cat. 26 Courir pour un petit plaisir VII	2013 et avant	16:30

Dimanche 29 avril

Course 20 km adultes

Cat. 50 à 69	2001 et avant	09:30
--------------	---------------	-------

Course 10 km adultes

Cat. 30 à 49	2002 et avant	12:15
--------------	---------------	-------

Walking/nordic walking 10 km

Cat. 70 Walking	2002 et avant	13:15
Cat. 71 Nordic walking	2002 et avant	13:20

Animations sur la place de fête*

Samedi 28 avril

HORAIRE	NOM DU GROUPE	STYLE DE MUSIQUE
10:15-11:30	DJ Dario (6 ans)	Swiss DJ School Djerem
11:45-13:00	LAFABRIK Cucheturelle	Comédie musicale
13:30-15:30	GRAVITY	Blues
16:00-16:45	LAFABRIK Cucheturelle	Comédie musicale
17:00-19:00	Temptation Duo	Variétés

Dimanche 29 avril

HORAIRE	NOM DU GROUPE	STYLE DE MUSIQUE
09:30-10:45	Direct 20 km	Commentaires et images en direct
10:45-11:00	STRZ	Rock
12:15-12:55	Direct 10 km	Commentaires et images en direct
13:15-15:30	Full Groove	Funk

Animations le long du parcours

Samedi 28 avril

EMPLACEMENT	NOM DU GROUPE	EMPLACEMENT	NOM DU GROUPE
Animations sur les parcours	Boîte d'Events	Départ+ fin de course	LUC American Football

Dimanche 29 avril

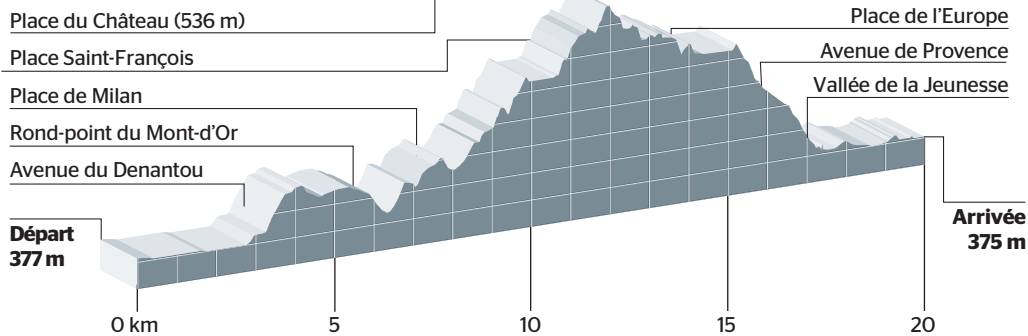
EMPLACEMENT	NOM DU GROUPE	EMPLACEMENT	NOM DU GROUPE
MSI	Djerem et Vkee Madison	Avenue Tivoli bas	Djembé Folies
Place de la Navigation	Ambassador	Avenue Tivoli haut	Yembe
Denantou	DJs Zach & Cedre	Rue Centrale	Energia Batucada
Croix-d'Ouchy	Old Distillery Jazz Band	Pont Bessières	Samba Animation
Place de Milan	Batala Geneva	Rue de la Tour	Cornemuse et Violon
Mont-d'Or	Les Ateliers de la percussion	Place de la Palud	Benkady
		Ravitaillement Orlatti	DJ Djibril Cissé
		Av. Pierre-de-Coubertin	Les Inoxydables
		Fontaine du CIO	DJ Fabian Air

* Sous réserve de modifications

Aires de départ, d'arrivée et places de fête



- A Place de fête Coubertin**
Restauration, animations, information, WC, défi sportif lausannois, volontaires sportifs lausannois, enfants perdus, écran géant.
- B Stade Pierre-de-Coubertin**
Arrivée (médailles), ravitaillement coureurs, résultats, podium BCV juniors, vestiaires juniors, WC, massages officiels, écrans géants, retrouvailles parents-enfants.
- C Av. des Stands**
- D Stade Samaranch**
Consigne valeurs, dépôt des sacs.
- E Village-Expo**
Dossards, T-shirts, information, meeting point, expo.
- F Village-Départ**
Vestiaires H/F, stands, WC.
- G Echauffements**
Massages et WC.
- H I Parcs 2-roues**
- 🎵 Animations**



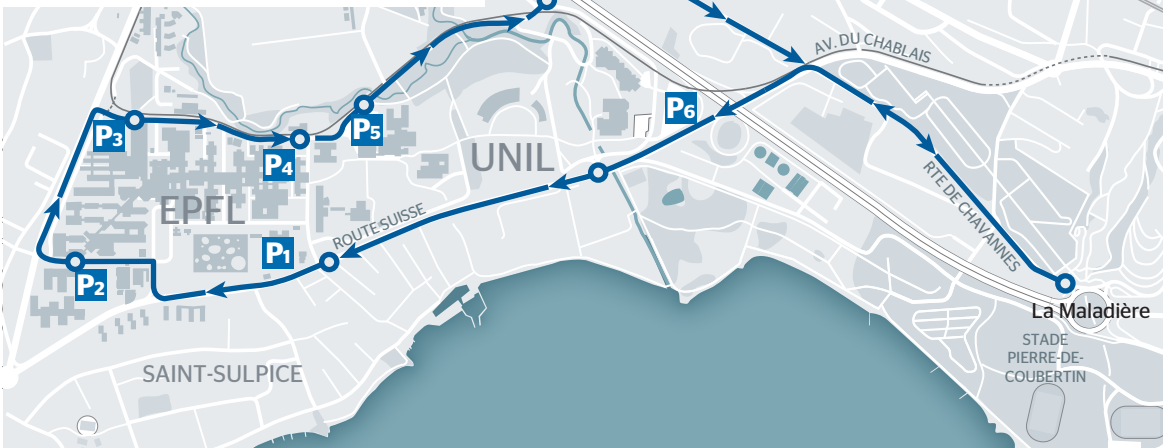
- 2 km juniors/Courir pour un petit plaisir
- 4 km juniors/Courir pour le plaisir
- 10 km
- 20 km
- Ravitaillement
- WC publics
- 10 km parcours
- 🎵 Animations
- ✚ Samaritains
- 🕒 Temps intermédiaire

Les TL sont dans la course

Les Transports publics de la région lausannoise soutiennent les 20KM de Lausanne et mettent à disposition des coureurs et du public des navettes gratuites entre les parkings de l'Université et Vidy-Coubertin le samedi de 8 h 15 à 20 h 45 et le dimanche de 8 h 15 à 16 h 45.



- P Parkings à disposition
- ➔ Parcours de base
- Arrêts des navettes



Swiss Runners Ticket

Tous les participants bénéficient d'un aller-retour gratuit en transport public, de leur lieu de domicile à celui de la manifestation sur l'ensemble du rayon de validité de l'abonnement général selon l'itinéraire habituel en 2^e classe. Après vous être inscrit, vous avez reçu, avec votre confirmation d'inscription envoyée la semaine du 16 au 20 avril, un courriel vous indiquant vos deux codes promotionnels personnels. Avec ces codes promotionnels, vous pourrez imprimer deux billets gratuits (un pour l'aller et un pour le retour), cela exclusivement sur le site des CFF. Le Swiss Runners Ticket est personnel. Pour le retour, il est valable uniquement accompagné du dossier de la course. Le voyage peut avoir lieu entre le vendredi 27 avril et le lundi 30 avril 2018. Vous trouverez plus d'information sur www.20km.ch/tickets

COURSE LAUSANNE CAPITALE OLYMPIQUE

22 Juin 2018

5.2 KM

INSCRIPTIONS GRATUITES

www.lausanne.ch/course_co

Évènement organisé
avec le soutien du



COMITÉ
INTERNATIONAL
OLYMPIQUE

Lausanne
CAPITALE OLYMPIQUE

**FIXE TON OBJECTIF
ET INSCRIS-TOI!**
PROGRAMME SPORTIF POUR TOUS

**DÉFI SPORTIF 2018
LAUSANNOIS ((♥))**



WWW.DEFILAUSANNOIS.CH

PARTENAIRES
OFFICIELS

Merck

SIL

HUV Centre hospitalier
universitaire vaudois

ORGANISÉ PAR LE SERVICE
DES SPORTS DE LA VILLE DE

Lausanne
CAPITALE OLYMPIQUE

Une course accommodée à la sauce zurichoise

Le Théâtre de Vidy et son offre de bières et de plats populaires rendant hommage à la culture suisse alémanique seront l'une des curiosités de cette édition de «20 kils à Table»

Unifier la gastronomie lausannoise, tel est l'objectif des «20 kils à Table». Initiée en 2016 par les 20 KM de Lausanne, Lausanne à Table et Gastro-Lausanne, l'opération réunit près d'une trentaine d'établissements de la ville, proposant chacun un menu à 20 francs et un cocktail détox gratuit pour les coureurs, sur présentation du dossard, lors du dimanche de la course.

Pour la troisième année, l'une des 26 enseignes participantes promet de détonner dans ce milieu lausanno-lausannois. Il s'agit du Théâtre de Vidy, situé au cœur du parcours, dont la volonté est de célébrer la culture zurichoise. Dans sa cour, l'établissement proposera un Biergarten, cette sorte de grande terrasse où se mélangent les uns et les autres autour d'une bière et de plats populaires. Animée par les employés du théâtre, cette action atypique ouvrira à 11 h avec un brunch traditionnel composé, entre autres, d'œufs, de saucisses, de confiture et de tartines. Dans le cadre du partenariat avec les 20KM de Lausanne, l'assiette à 20 francs proposée aux coureurs et coureuses sera composée de rösti avec accompagnement. Pour se désaltérer, les sportifs recevront également un cocktail détox. «Une limonade maison», précise Simon Hildebrand, chargé des relations publiques du Théâtre de Vidy. A cela s'ajoutera un bar à soupes et la possibilité de consommer des saucisses allemandes, les Bratwürste.

Rassembler les deux Suisses

L'idée d'importer une partie de la culture suisse alémanique n'a pas émergé par hasard. «Il se trouve qu'on accueille en même temps que les 20 kils un temps fort autour des arts vivants zurichoïses, le week-end Grüezi Züri», raconte Simon Hildebrand. On s'est dit que c'était l'occasion d'étendre cet événement au public de la course.» Avec un objectif en tête: rassembler les cultures suisse romande et suisse alémanique. «Il y a peu d'échanges entre les deux, précise l'organisateur. On est voisins mais on ne se connaît pas forcément. On cherchait donc à les rassembler



Emmanuel Do Nascimento et son équipe proposeront bières et plats alémaniques. VANESSA CARDOSO

autour d'un temps fort.» D'où l'idée du Biergarten, comme l'explique Simon Hildebrand: «Le concept colle parfaitement aux 20 kils, une manifestation populaire et éphémère. Le Biergarten est typiquement ce genre d'endroits où les gens peuvent se rassembler spontanément.»

Pour respecter la tradition comme il se doit, les responsables n'ont pas fait les choses à moitié. «On s'est associés à différents acteurs de la vie zurichoise», expose Simon Hildebrand. Outre les artistes qui animeront les spectacles, le théâtre col-

labore avec un disquaire pour diffuser de la musique traditionnelle tout au long de la journée de dimanche. Par ailleurs, les bières auront directement été brassées à Zurich. Même la caravane dans laquelle sera aménagé un sauna à la disposition du public provient du nord de la Suisse.

Faire tomber les barrières

Le second objectif, tout aussi noble, du Théâtre de Vidy consiste à faire tomber les barrières du grand public vis-à-vis de ce lieu culturel. «Les 20 kils vont permettre de faire décou-

vrir le théâtre à des gens qui ne viennent pas, développe Simon Hildebrand. On veut leur montrer qu'ils sont les bienvenus, que ce soit pour boire une bière ou assister à un spectacle.» Symbole de cet effort, l'établissement situé au sud de Lausanne, sur les bords du Léman, met en place un tarif préférentiel sur les spectacles pour les coureurs.

Le sport comme vecteur d'ouverture culturelle: la recette est vieille comme le monde, mais toujours aussi efficace.

Brice Cheneval

Le casse-tête d'une alimentation

Les organisateurs s'engagent à mettre le savoir-faire local et le respect de l'environnement

Les 20KM de Lausanne, c'est 30 000 participants et autant de spectateurs qu'il faut nourrir durant deux jours. A cet égard, 17 stands (11 de nourriture et 6 de boissons) se démènent sur la place de fête pour offrir un choix varié de subsistance. Pizzas, pâtes, cuisine asiatique, burgers et saucisses: il y en a pour tous les goûts.

Depuis cette année, les organisateurs ont mis les bouchées doubles en matière de respect de l'environnement. Ils ont investi les cuisines des restaurateurs pour relever de plusieurs crans les exigences en matière de développement durable. «C'est un héritage que nous voulons transmettre, estime Gaël Lasserre, secrétaire général des 20KM de Lausanne. Nous avons remporté plusieurs prix Eco-sport et certaines mesures ont été reprises dans d'autres manifestations. Nous sommes conscients de notre impact pour ce qui est de l'exemplarité et assumons pleinement cette responsabilité.»

Sur le papier, les mesures sont simples. Supprimer le plastique sonne comme une évidence. Idem pour les canettes en aluminium. Sur place, on diminue le nombre de bouteilles en PET pour privilégier les boissons versées dans des gobelets consignés. Exit donc les bananes colombiennes, remplacées par des pommes de Féchy et des carottes de Vinzel. Autre exemple: les sticks salés distribués aux postes de ravitaillement viennent de Morat et sont livrés en vrac. Quant aux fruits secs et aux oranges, ils sont certifiés bios.

90% dès cette année

Mais la démarche va encore plus loin. Les 20KM de Lausanne souhaitent obtenir le taux de 100% de produits d'origine régionale ou labellisés d'ici à 2020. «Cette année, nous atteindrons les 90%», assure Gaël Lasserre. Pourquoi pas directement 100%? Tout simplement parce que l'équation n'est pas si simple à résoudre.

Responsable de la subsistance aux 20KM, Frédéric Salzmann s'est heurté à plusieurs obstacles. Pragmatique, le patron de la Nonna s'est rendu compte que supprimer la vaisselle en la remplaçant par des feuilles de palmier n'était pas la meilleure solution. «Visuellement, cela semble être une bonne mesure, admet-il. En plus, cela produit moins de déchets incinérables. Mais utiliser ces feuilles



Frédéric Salzmann, chargé de la subsistance aux 20KM, et Adrian Waelti, responsable du stand bio (Be Oh!),

à la place des assiettes favorise la déforestation.» Même réflexion pour la production de pizzas. «Nous travaillons avec de la mozzarella faite à partir de 100% de lait. Le problème, c'est qu'elle provient d'Italie. Il existe bien un fabricant artisanal à Cuarnens, mais comme le fromage n'est pas coupé, il n'est pas utilisable sur un stand itinérant. Quant aux autres producteurs suisses, ils sont industriels et fabriquent leur marchandise avec 50-60% de lait. Le reste est com-

posé de fécule et d'acide citrique pour que le fromage soit bien blanc.»

Pas assez de tomates suisses

Autre illustration de la complexité de l'application des mesures: les distributeurs de farine suisse ne peuvent pas assurer que 100% de leur marchandise ne vienne pas de l'étranger. Et ce n'est pas tout. «Rien que pour nos pizzas, les tomates ne peuvent pas provenir de Suisse, car la production n'est pas suffisante pour la con-

sommation indigène. Concrètement, il n'est pas possible de les conditionner, puisqu'il n'y en a plus suffisamment en stock pour être pasteurisées.»

La réflexion est tout aussi complexe en ce qui concerne emballages et couverts. «Nous avons trouvé la solution pour les frites, qui étaient d'abord servies dans des barquettes en plastique, puis en carton. Aujourd'hui, elles se retrouvent dans des sachets en papier, détaille Frédé-

100% régionale

en avant. Une équation pas facile à résoudre



dans une serre à Yverdon. VANESSA CARDOSO

ric Salzmann. Pour leur part, les couverts sont en bois. Il y avait une option pour le bambou, mais celui-ci était produit en Asie ou en Amérique du Sud. Alors que les couteaux et les fourchettes en bois sont fabriqués en Suède ou en Norvège.»

L'optimisation en matière de développement durable peut parfois s'apparenter à un casse-tête. «A chaque fois, nous devons mesurer l'impact de la moindre décision», indique le responsable de la subsistance.

«Celui qui voudra manger sainement, bio ou sans gluten le pourra. Celui qui voudra manger une saucisse ou un hamburger, également. Nous ne voulons pas dire aux gens ce qu'ils doivent consommer, mais leur proposer une palette de produits sains et cohérents avec notre démarche globale.»

Gaël Lasserre, secrétaire général des 20KM de Lausanne

Ainsi, vaut-il mieux servir les repas dans des assiettes en carton ou dans des assiettes réutilisables? «Le carton peut être valorisé, alors que la vaisselle doit être lavée dans une entreprise d'Yverdon. A partir d'un certain volume, la deuxième solution devient plus respectueuse de la nature. Dans d'autres cas, c'est le carton qui est plus écologique.» Pas facile de s'y retrouver.

Consommateur gagnant

Mais au final, le consommateur devrait être gagnant. Les mesures prises permettront d'avoir sur la place de fête des 20KM la présence d'au moins un stand de restauration bio. Un plat végétarien sera proposé par chaque restaurateur ambulant. Et ce à un prix égal ou inférieur au menu avec viande. Des rations adaptées aux enfants et aux petites faims feront aussi leur apparition, histoire de diminuer le gaspillage. «Celui qui voudra manger sainement, bio ou sans gluten le pourra, promet Gaël Lasserre. Celui qui voudra manger une saucisse ou un hamburger également. Nous ne voulons pas dire aux gens ce qu'ils doivent consommer, mais leur proposer une palette de produits sains et cohérents avec notre démarche globale.»

Pierre-Alain Schlosser

T-shirts pour dames réajustés

Les maillots techniques taillaient court l'an passé. Le problème est réglé

Il y a un an, les concurrentes des 10 km et des 20 km recevaient pour la première fois un T-shirt souvenir technique avec une coupe spécifique. Col en V, cintré, manches plus courtes et de couleur violette. Magnifique! Sauf que pour certaines, la joie a très vite tourné à la frustration. Car le T-shirt était trop court.

Rassurez-vous, le souci a été répertorié et aussitôt corrigé par le fournisseur Importexa, basé à Lutry. «Après ce premier essai, nous avons réajusté les T-shirts dames, qui sont désormais 1 à 2 cm plus longs et seront plus amples de 1 cm, en demi-tour de taille», assure

Philippe Cloux, directeur général et administrateur d'Importexa. Ces maillots techniques feront donc une demi-taille de plus cette année.

Après la faillite de Switcher, Importexa avait repris le relais, l'an dernier. Un joli défi à relever, puisque les 20KM de Lausanne nécessitent la bagatelle de 1300 débardeurs (pour les entraînements), 6000 T-shirts enfants en coton, tout autant pour les adultes participant aux 2 km et aux 4 km. Quant aux maillots en fibre technique, il y en a 10 000 pour les messieurs et 7000 pour les dames. En tout, cela représente une cargaison de 38 palettes CFF. Cette année, les T-shirts des 10 km et des 20 km seront orange vif pour les messieurs et jaunes pour les dames. **P.-A.S.**

Des transports gratuits

Près de la moitié des coureurs prennent le train ou le bus pour se rendre à Vidy

Pour la deuxième année, les 20KM de Lausanne ont conclu un accord financier avec les CFF. Ainsi, les participants aux épreuves de 2 km, 4 km, 10 km et 20 km ont la possibilité de faire l'aller-retour en 2^e classe entre leur domicile et Vidy à l'œil, et ce à partir de n'importe quelle commune de Suisse.

Après leur inscription, les coureurs ont reçu deux codes personnels qui leur donnent accès à deux billets à télécharger sur le site des CFF. Le dossard doit

impérativement être accompagné du billet de retour.

«Grâce à cette mesure, nous avons observé une progression de 7 points au niveau des utilisateurs de transports publics, note Gaël Lasserre, secrétaire général des 20KM de Lausanne. D'habitude, cette progression varie entre 1 et 2%. Nous avons en outre observé une augmentation de 15% des coureurs alémaniques.» Actuellement, le nombre de coureurs se déplaçant en transports publics est de 44%. «Ce qui correspond plus ou moins au nombre de personnes qui prennent leur voiture, précise Gaël Lasserre. Les autres se déplacent à pied ou à vélo.» **P.-A.S.**

Une garderie professionnelle

Une dizaine d'éducateurs spécialisés s'occupent de vos enfants pendant la course

Pas facile de trouver une nounou quand on court le dimanche à 9h30. Heureusement, aux 20KM, la solution est toute trouvée. Depuis quatre ans, le Centre vaudois de l'aide à la jeunesse, le Service d'accueil de jour de l'enfance et la Ville de Lausanne mettent en place un système de garderie pour les 3-12 ans. Il se trouve à 5 minutes à pied du départ.

Ainsi, une équipe de dix éducateurs se relayeront le

dimanche 29 avril entre 8h et 15h30. De quoi permettre aux parents de courir l'esprit léger. Huitante places sont disponibles avec un service 5 étoiles. «Nous organisons diverses activités créatives, raconte Shashi Lasserre, éducatrice spécialisée et aussi coresponsable de la garderie. Il y a également un coin lecture à disposition, une toile d'araignée sur laquelle les enfants peuvent grimper, des vélos, etc.» Ce service est totalement gratuit. Les personnes intéressées peuvent s'inscrire jusqu'au 25 avril sur le site internet des 20KM. **P.-A.S.**

Visitez notre Truck McFlurry®

dans la zone de départ!



..et aussi notre stand McDonald's® à la place de Fête.

Samedi et dimanche dès 10h
Maquilleurs à l'aérographe

Samedi de 13 - 17h
Visite de Ronald McDonald

© McDonald's 2018



lignes_vies

renouvelez votre
abonnement mobilis
en ligne sur:

shop.t-l.ch

cliquez, renouvelez
et voyagez avec les tl

À CEUX QUI
DONNENT LE MEILLEUR
D'EUX-MÊMES.

HENNIEZ
L'EAU QUI VOUS RÉUSSIT.

Sergio Cellano

LES MODELES SPECIAUX A EDITION LIMITEE SERGIO CELLANO®

SUZUKI 0.9% HIT-LEASING

<p>NEW SUZUKI VITARA SERGIO CELLANO® TOP 4x4 DES Fr. 29 990.- OU DES Fr. 227.-/MOIS Gamme de modèles dès Fr. 20 990.-</p>	<p>NEW SUZUKI SWIFT SERGIO CELLANO® TOP HYBRID DES Fr. 21 190.- OU DES Fr. 143.-/MOIS Gamme de modèles dès Fr. 15 990.-</p>
<p>NEW SUZUKI SX4 S-CROSS SERGIO CELLANO® TOP 4x4 DES Fr. 30 990.- OU DES Fr. 234.-/MONAT Gamme de modèles dès Fr. 19 990.-</p>	<p>NEW SUZUKI IGNIS SERGIO CELLANO® TOP 4x4 DES Fr. 21 490.- OU DES Fr. 136.-/MONAT Gamme de modèles dès Fr. 14 990.-</p>

Prix recommandé, TVA comprise. New Suzuki Vitara Sergio Cellano® Top 4x4, boîte manuelle à 6 rapports, 5 portes, Fr. 29 990.-, consommation de carburant normalisée: 5.4l/100km, catégorie de rendement énergétique: F, émissions de CO₂: 127g/km; New Suzuki Swift Sergio Cellano® Top 4x4, boîte manuelle à 6 rapports, 5 portes, Fr. 21 190.-, consommation de carburant normalisée: 5.6l/100km, catégorie de rendement énergétique: F, émissions de CO₂: 127g/km; émissions de CO₂, liées à la fourniture de carburant et/ou d'électricité: 22g/km; New Suzuki Ignis Sergio Cellano® Top 4x4, boîte manuelle à 5 rapports, 5 portes, Fr. 21 490.-, consommation de carburant normalisée: 5.0l/100km, catégorie de rendement énergétique: F, émissions de CO₂: 114g/km; valeur moyenne des émissions de CO₂, de tous les modèles de voiture nouvellement immatriculés en Suisse: 133g/km. Série spéciale limitée; jusqu'à épuisement du stock.

En exclusivité chez
Emil Frey SA, Crissier
www.emilfreycrissier.ch
Découvrez toute la gamme Suzuki et profitez de nos offres spéciales.

SUZUKI 0.9% HIT-LEASING
Conditions de leasing: durée 24 mois, 10 000 km par an, taux d'intérêt annuel effectif de 0.9%. Assurance tous risques obligatoire, acompte spécial: 30% du prix de vente net. Le taux d'intérêt du leasing dépend de la durée. Votre revendeur spécialisé officiel Suzuki se fera un plaisir de vous soumettre une offre de leasing individuelle adaptée à vos besoins pour la Suzuki de votre choix. Notre partenaire de leasing est MultiLease AG. Tous les prix indiqués sont des recommandations sans engagement, TVA comprise.

Le N°1 des compactes
SUZUKI Way of Life!

Des ateliers de musique et de cuisine à l'hôpital

Sélectionnée pour être l'action soutenue de l'édition 2018, la Fondation Planètes Enfants Malades est particulièrement engagée dans le milieu sportif

Après les parents d'enfants cardiopathes l'an dernier, les organisateurs des 20KM de Lausanne ont choisi de soutenir les jeunes malades pour l'édition à venir. Parmi l'ensemble des dossiers reçus, c'est celui de la Fondation Planètes Enfants Malades (FPEM) qui a été retenu pour être l'action soutenue de l'événement. «Pour nous, petite structure avec un petit budget d'un peu moins de 400 000 francs, cela nous donne une visibilité beaucoup plus importante dans la région», se réjouit la directrice, Paola Möhl Pignatelli. Créée en 2000, cette fondation privée à but non lucratif a pour mission d'égayer le quotidien des enfants et adolescents hospitalisés au Centre hospitalier universitaire vaudois (CHUV) ainsi qu'à l'Hôpital de l'Enfance (HEL).

Plusieurs activités sont proposées, notamment des ateliers de musique et de cuisine. Par ailleurs, trois conteuses viennent régulièrement glisser des histoires à l'oreille des enfants. La FPEM assure également un accompagnement psychologique: via l'hypnose médicale, les intervenants aident les jeunes patients à surmonter leurs angoisses du monde hospitalier.

Parrainés par Lea Sprunger

Mais il y a un domaine dans lequel la Fondation Planètes Enfants Malades est particulièrement active: le sport. Comme l'illustre son partenariat avec le Lausanne-Sport. Il y a moins d'un mois, joueurs et enfants ont été réunis autour d'un goûter au CHUV. «C'est déjà la troisième fois qu'ils viennent, précise Paola Möhl Pignatelli. Les jeunes sont tout excités, ils jouent au foot avec leurs idoles. C'est une très belle collaboration.» Parmi les autres partenaires de la FPEM figure aussi une association de soutien aux jeunes athlètes, Cookie.

De son côté, le Lausanne Hockey Club a reversé, il y a quelques mois, les bénéfices de l'un de ses matches à la fondation. Et, cerise sur le gâteau, deux athlètes suisses de renom se sont publiquement engagés en faveur des enfants hospitalisés. Il s'agit de



Claudia Delvecchio, intervenante en activités physiques adaptées, rend visite à Anaïs Cavoto, à l'Hôpital de l'Enfance. VANESSA CARDOSO

Lea Sprunger, spécialiste du 400 mètres haies, et Louka Real, membre de l'équipe nationale de basket en fauteuil roulant. Tous deux parrainent la FPEM.

Boostée par ces soutiens et des résultats en progrès (le budget est en hausse chaque année), la fondation lausannoise s'est lancée dans un projet ambitieux, dénommé «Décrochons la Lune». Celui-ci commencera le 27 août et durera deux mois. Le but est d'encourager un maximum de personnes à parcourir un total cumulé de 380 000 km, soit la distance entre la Terre et la Lune, et de reverser un franc par kilomètre. La Fondation Pla-

nètes Enfants Malades étant très active dans le monde sportif, il n'est donc pas étonnant de la voir s'associer aux 20KM de Lausanne. «Tout événement populaire, qui permet aux gens de se mobiliser, est important pour nous. Plutôt que courir pour courir, cela permet de donner une dimension supplémentaire à la course», explique Paola Möhl Pignatelli.

Durant les «20 kils», la FPEM tiendra un stand, où de nombreuses activités seront proposées. Lea Sprunger y sera également présente le dimanche, afin de signer des autographes. Par ailleurs, les coureurs ont la possibilité d'être parrainés, par les person-

nes de leur choix, et de reverser les bénéfices à la fondation. Au-delà de 30 francs de don, ils recevront un t-shirt de la FPEM et pourront donc courir sous ses couleurs.

Pour autant, Paola Möhl Pignatelli ne s'est pas fixé d'objectif en ce qui concerne les dons. Pour elle, le plus important est que la FPEM se fasse connaître du grand public: «Quand un enfant hospitalisé raconte à ses parents qu'une personne est venue lui raconter une histoire, ils se disent que c'est une prestation du CHUV, alors que non! On a besoin que les gens connaissent notre action.»

Brice Cheneval

Les 20KM de Lausanne tiennent à remercier:

Les organisateurs

Les 20KM de Lausanne, manifestation membre de l'Association APCL (Association pour la promotion de la course à pied en ville de Lausanne), sont organisés par le Service des sports et différents services de la Ville de Lausanne avec le soutien des sections athlétisme du Lausanne-Sports et du Stade Lausanne; avec la collaboration du Spiridon romand, des Cambegouilles, de la section féminine des Amis gymnastes Lausanne, Gym Avenir Lausanne, FSG Lausanne-Ville et d'autres sociétés sportives lausannoises, ainsi que des sections de samaritains.

Les donateurs

Le Comité international olympique pour son soutien ainsi que: Abiverre Riggio M.; Chalut Green Service; Clensol S.A.; Diémand Joseph SA, Sanitaire; Heizmann Jardins S.A.; Jean-Jacques Pahud SA; Lüthi et Schmied SA; Mayor & Cie S.A.; Menuiserie Dubi Sàrl; Mobatime SA; Mobilière Suisse Société d'Assurances; Profilmétal SA; Régie Braun SA; Roland Forney Fils SA; SRD Sàrl.

Les institutions, entreprises et clubs qui contribuent à étoffer la

planche de prix récompensant les classes ayant le plus fort pourcentage de participants

24 heures; Accro'Indoor; Acte Théâtre; A la découverte du Léman; Alimentarium; ArchéoLab; Athletissima; Barryland; Bowling Lausanne-Flon; Bowling Lausanne-Vidy; Box-Event; Centre Mondial du cyclisme; Chaplin's World; Château de Morges; Château de Nyon; Château et Musée national suisse; Chemins de fer du Kaeserberg; CHUV; Cinétoile Malley Lumières; Collection de l'Art brut; Barque La Vaudoise; Domaine du Moléson; Espace des inventions; Ferme à Bassins; Fondation de l'Hermitage; Fondation Pierre Gianadda; Fondation Pro-Urba; Footgolf de St-Cergue; Fort de Pré-Giroud; FunPlanet; Gecko Escalade; Grottes de Vallorbe; Usines d'Henniez; Ecole de cirque de Lausanne-Renens; Juraparc; La Barque des enfants; Lac souterrain St-Léonard; La Fabrique; Lavaux Express; LUC Volleyball Club; Maison Cailler la Chocolaterie Suisse; Maison de la Rivière; Maison du Blé et du Pain; Maison du Gruyère; Migros Romanel; Mines de Sel de Bex; Monstrofun; Musée cantonal

d'archéologie et d'histoire; Musée monétaire; Musée cantonal de géologie; Musée cantonal de zoologie; Musée CIMA; Musée d'art; Musée d'art et d'histoire - Espace Tinguely; MUDAC; Musée de la communication; Musée de la main UNIL-CHUV; Musée de l'Elysée; Musée du fer et du chemin de fer; Musée du Léman; Musée grégorien; Musée historique de Lausanne; Musée Nest; Musée Olympique; Musée romain de Nyon; Musée romain de Lausanne-Vidy; Musée suisse de l'appareil photographique; Musée suisse du jeu; Palais des Nations Unies; Papiliorama; Payerneland; Prix du Panathlon; Rocspot; Station de traitement d'eau potable de Bret; Caserne des sapeurs-pompiers professionnels de Lausanne; Structure Détachement du poste médical à Lausanne; Ambulances à Lausanne; Étang Bressone; Établissement horticole à Lausanne; Parc animalier de Sauvabelin; Site et Musée romain d'Avenches; Swin Golf Lavigny; Swiss Vapeur Parc; Tropicarium de Servion; Urba Kids; Zoo La Garenne; Zoo de Servion; Zoo des Marécottes.

Les entreprises qui contribuent aux prix des Jeunesses vaudoises:

Boucherie Grandjean à Cheseaux, Cobalt Project à Lutry, Parc Aventure à Aigle, Sion et au Signal de Bougy, Piscine de Bellerive à Lausanne, Skypassion - Easypapente à Villeneuve, Glacier 3000 des Diablerets, Fromagerie de Cottens, World Archery Excellence Center.

Les clubs organisateurs des entraînements gratuits en Suisse romande et en France voisine

Club de footing Le Pied du Jura à Bière; La Foulée de Bussigny; Les Amis de la Course à Chavornay; Les Traîne-Savates à Cheseaux-sur-Lausanne; Les Traîne-Gourdins à Cossonay-Ville; Mini-Foulée glandoise à Gland; Run & Walk à Chiètres; Spiridon romand, Cambegouilles et DNH Hill Runners à Lausanne; Croc-Kil... à Leysin; T-R-T Athlétisme de Monthey; Club Running Montreux; Centre athlétique broyard (CAB) à Payerne; Footing Vallée de Joux au Sentier; CA Riviera à Saint-Légier; SG Saint-Maurice; Footing Dent-de-Vaulion; Evian OFFCourses; Ain-Est-Athlétisme à Saint-Genis-Pouilly.

Un merci tout particulier aux partenaires officiels des 20KM de Lausanne:

Partenaires Premium



Partenaires principaux



Partenaires et prestataires



Partenaires institutionnels



Partenaires médias





Soutient la course à pied en Suisse: ma Migros.

iM puls

MIGROS

M comme Ma santé.

migros-impuls.ch/courses-populaires

Avec passion et avec vous

20KM de Lausanne, 28-29 avril 2018
Depuis la première édition, la BCV
soutient fidèlement les coureurs.

©ARC

www.bcv.ch/sponsoring

 **BCV**
Ça crée des liens